

Il est possible de sélectionner une ou plusieurs sources. Pour ce faire, choisir le thème « Habitat des sources » dans la barre de menu supérieure. Le bouton « Sélection par rectangle » permet de dessiner un rectangle comprenant plusieurs sources. Un tableau qui répertorie les sources appartenant à la sélection et propose des informations détaillées sur chacune d'elle s'ouvre en bas de l'écran. Les sources sont représentées par une étoile sur la carte.

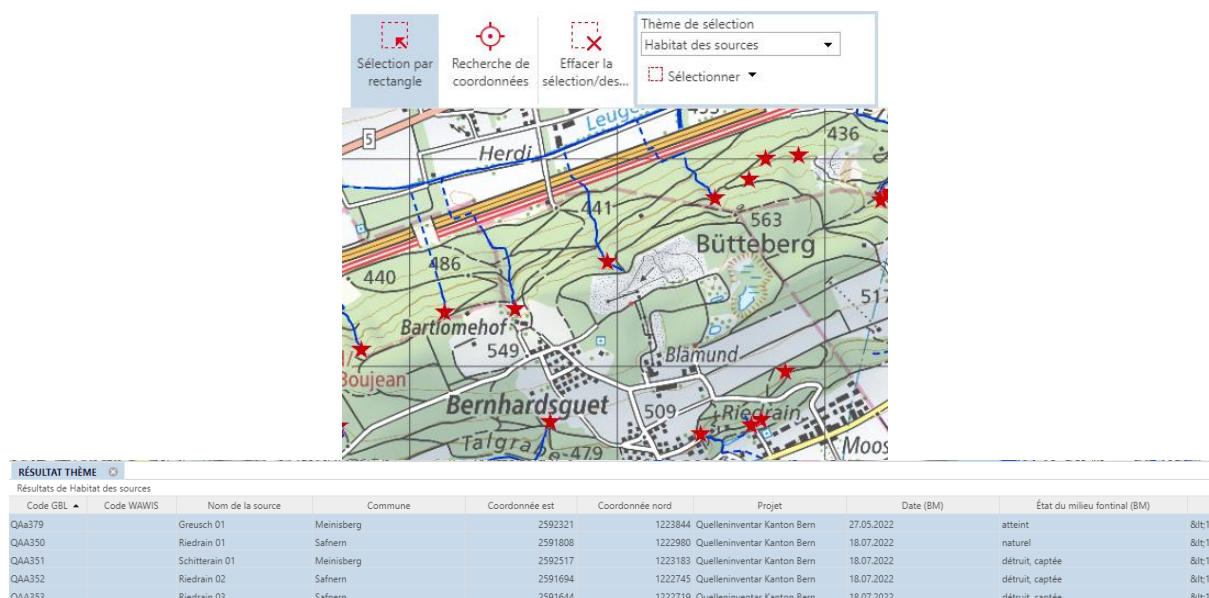





Fig. 2 Sélection de plusieurs sources à l'aide de la fonctionnalité « Sélection par rectangle », et tableau de données

Pour chaque source, un lien intitulé « PDF source » est disponible dans la dernière colonne du tableau, tout à droite. Celui-ci permet de télécharger une fiche (en allemand) comportant les informations principales, un extrait de carte ainsi qu'une photo.

 **Kanton Bern**
Canton de Berne

Greusch 01 **QAa379**

Greusch, Meinisberg
Koordinaten 2'592'321 / 1'223'844 **Höhe** 489 m.ü.M.
Code-WAWIS **Region** Aaretal
Projekt Quelleninventar Kanton Bern **Status** kartiert

Berner Methode

Datum	27. Mai 2022	Zustand	beeinträchtigt
Standort	Wald	Schüttung	<1 l/s
Austrittsform	Sturzquelle	Grösse	klein
Anzahl Austritte	1	Quellbach vorhand.	Ja
Vernetzung	Einzelquelle	Quellbach beeintr.	Ja
Beeinträchtigungen	Abfall/Holzabfall		
Substrate	Fallaub, Feinmaterial, Kies, Moospolster, Sand, Totholz		
Tiere	nicht angeschaut		
Bemerkungen	Austritt ersichtlich bedeckt von Holzabfall und Falllaub		

BAFU-Strukturkartierung
Keine Kartierung vorhanden

BAFU Faunakartierung
Keine Kartierung vorhanden

Revitalisierungspotenzial und Schutz
Keine Angaben vorhanden

Fig. 3 Exemple de fiche de source

1.2. « Cadastre des sources » (utilisation) dans le géoportail

Le cadastre des sources présente principalement les sources captées. Il peut être consulté sur la page [Carte de la protection des eaux en combinaison avec la couche « Sources »](#). À gauche de la carte, sélectionner l'échelle 1:20 000 pour faire apparaître les icônes. Généralement, des informations concernant le débit (l/min.) sont disponibles. Les sources non captées sont, elles aussi, répertoriées, mais se basent souvent sur des données très anciennes. La plupart ont été à nouveau saisies et évaluées dans l'inventaire « Habitat des sources » (voir ci-dessus).

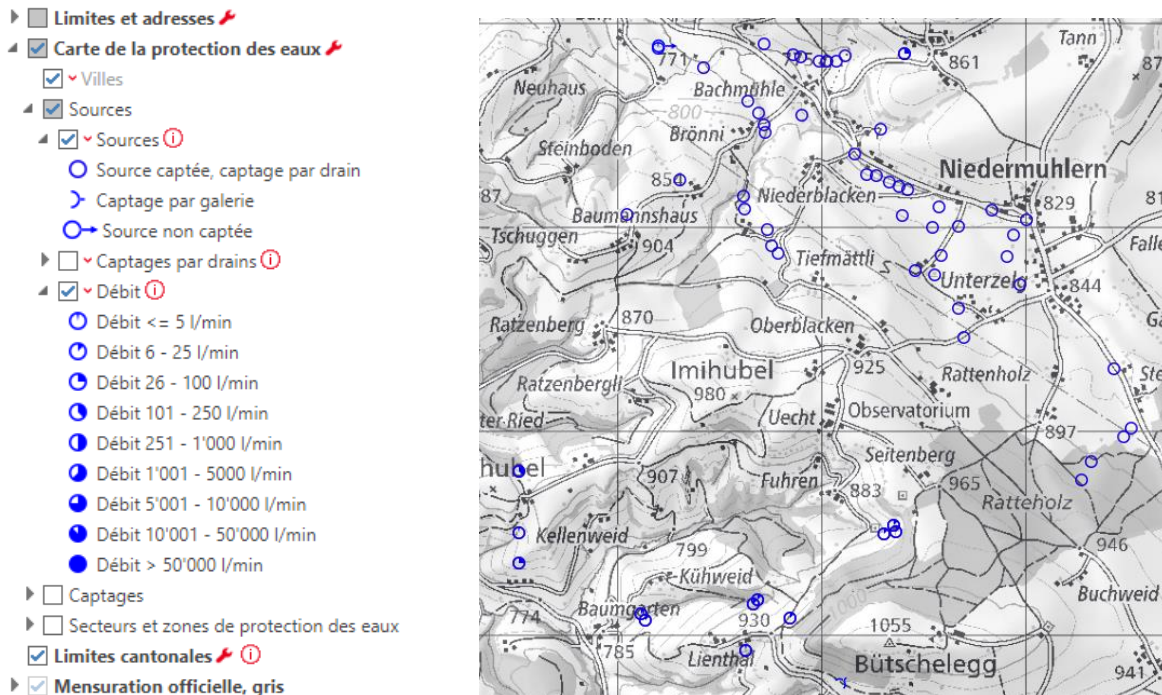


Fig. 4 Légende et extrait de la Carte de la protection des eaux (géoportail)

1.3. Géoproduit

Vous trouverez ici le [géoproduit](#) qui permet d'intégrer les couches correspondantes dans des cartes propres.

2. En quoi ces informations sont-elles importantes ?

- Les personnes intéressées peuvent chercher des sources attrayantes comme destinations de randonnées. Elles peuvent également vérifier si les sources qu'elles ont observées sont déjà enregistrées dans la base de données. Si ce n'est pas le cas, elles peuvent **déclarer ces sources** ([Contact](#)) et contribuer ainsi à compléter l'inventaire existant.
- Grâce à la base de données sur les sources, les bureaux de planification et les autorités cantonales disposent d'un instrument leur permettant d'évaluer l'impact des projets sur un habitat qui n'a guère été pris en compte jusqu'ici.
- La carte des sources peut servir de point de départ à des projets de revitalisation des sources, en particulier en combinaison avec l'aperçu des sources captées, inclus dans la Carte de protection des eaux.
- Lors de leur planification locale, notamment en ce qui concerne le paysage, les municipalités et les régions peuvent identifier les sources précieuses en tant qu'objets naturels et ainsi mieux les protéger. Elles peuvent aussi sensibiliser la population à ces habitats particuliers.

- Les exploitations agricoles et forestières, ainsi que les exploitations d'alpage, peuvent contribuer à la protection des habitats de source et à leur identification en tant que petits objets naturels pour promouvoir la biodiversité.
- Les organisations de protection de la nature et de l'environnement peuvent utiliser la carte comme base pour la planification de leurs projets dans le domaine de l'inventaire et de la revitalisation des sources.

Nous sommes heureux de mettre à disposition la carte « Habitat des sources » et espérons que celle-ci sera utilisée de manière active et davantage prise en compte dans le cadre de nos activités. Toutefois, nous espérons continuer à recevoir des informations sur les sources et leur observation afin de compléter l'inventaire.

3. Informations de fond concernant l'« Habitat des sources »

Nous connaissons les sources comme source d'eau potable : de l'eau pure jaillit d'une crevasse et s'écoule dans la chambre de captage. Cependant, les sources forment également des habitats uniques et précieux à la frontière entre eaux souterraines et eaux superficielles. Ces habitats abritent une flore et une faune spécifiques qui ne peuvent survivre que dans ces petits îlots écologiques.

Bien que les sources possèdent un caractère unique et soient sévèrement menacées, elles ne sont guère connues comme habitats. C'est pourquoi le canton de Berne a lancé en 2014 l'inventaire « Habitat des sources ». La mise au point d'une méthode simple de collecte des données les plus importantes permet également aux personnes intéressées de soutenir ce projet. Grâce aux travaux de plusieurs stagiaires dévoué-e-s du **Laboratoire de protection des eaux et du sol (LPES)**, au fort soutien de **Pronatura Berne**, des **parcs naturels régionaux de Dimentigal, Ganttrisch et Chasseral-Doubs**, ainsi qu'à l'intégration de nombreuses données collectées dans d'autres projets, **plus de 4000 sources** ont pu être répertoriées à ce jour.

Toutes les données détaillées sur les sources cartographiées sont centralisées dans la base de données cantonale des sources, qui est tenue à jour par le LPES. Elles sont accessibles au public sur le géoportail du canton de Berne via la carte et le géoproduit concernés (voir ci-dessus).

3.1. Informations complémentaires

Les documents suivants proposent des informations utiles et intéressantes sur cette thématique.

- [Fiche d'information Inventaire des milieux fontinaux du canton de Berne](#) (en allemand)
- [Instructions: la méthode bernoise](#) et [Procès-verbal de terrain: la méthode bernoise](#) (en allemand)
- Cartographie détaillée de la structure et évaluation de la faune selon l'OFEV, voir [CSCF](#)
- [Instructions: potentiel de revitalisation des sources captées](#) et [Procès-verbal de terrain: potentiel de revitalisation des sources captées](#) (en allemand)
- AWA-Fakten 2016: [Quell-Lebensräume](#) (en allemand)
- Fachbericht 2016: [Faunistische Untersuchungen](#) (en allemand)

L'ensemble des documents relatifs aux sources sont rassemblés ou référencés sur le site internet du canton de Berne : www.bvd.be.ch > Thèmes > Eau > Qualité des eaux > [Sources](#)

Contact et informations complémentaires :

Laboratoire de la protection des eaux et du sol LPES, Vinzenz Maurer : vinzenz.maurer@be.ch